

Relatório de  
Sustentabilidade

10

Resumo Executivo

Resumo Executivo



Eletrobras

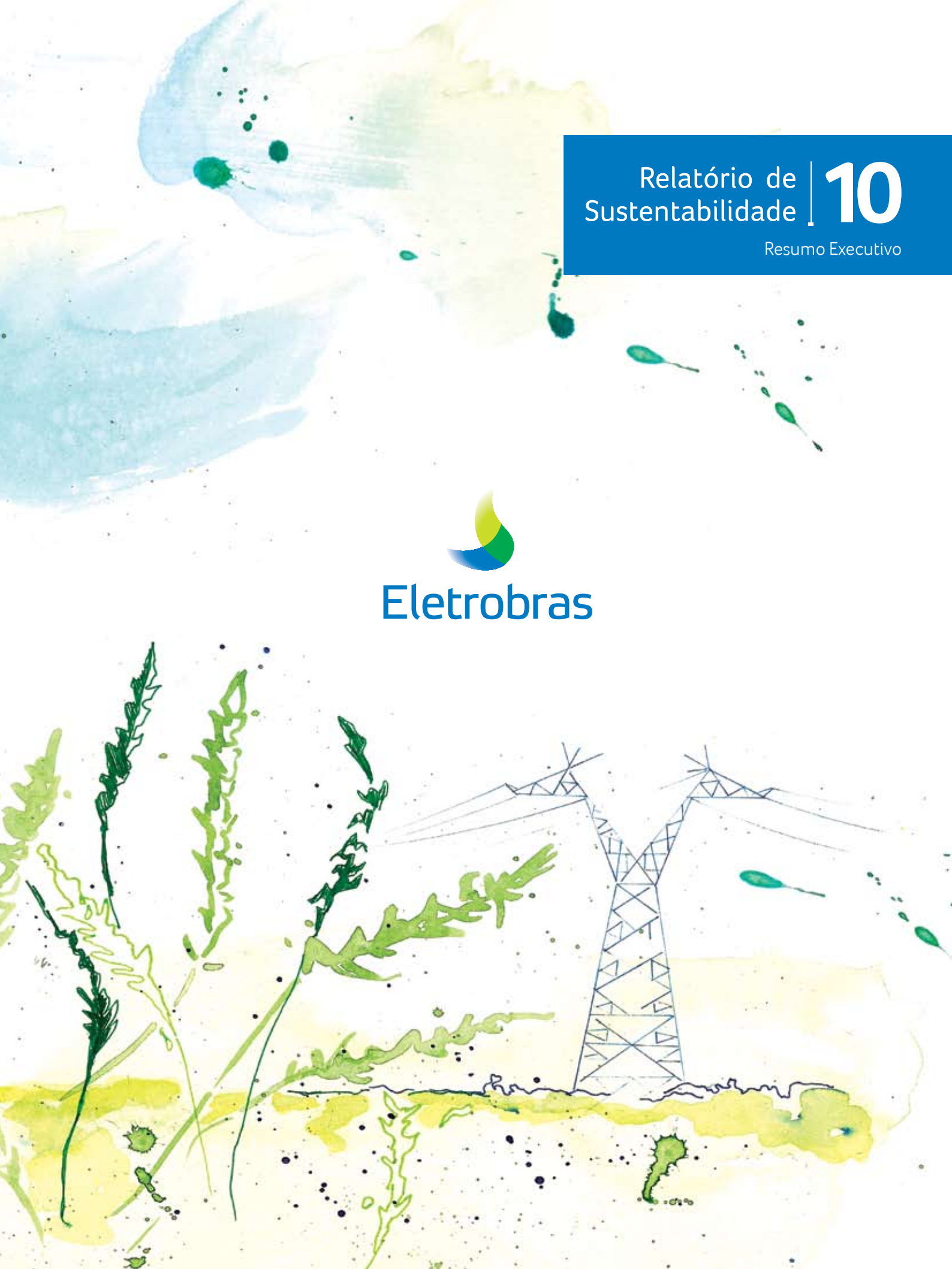


Relatório de Sustentabilidade | **10**

Resumo Executivo



**Eletrobras**





## Visão

Em 2020, ser o maior sistema empresarial global de energia limpa, com rentabilidade comparável às das melhores empresas do setor elétrico.

## Missão

Atuar nos mercados de energia de forma integrada, rentável e sustentável.

## Valores

Os Valores que balizam as práticas e os comportamentos do Sistema Eletrobras e dos seus integrantes, representando suas doutrinas essenciais e permanentes, são:

- Foco em resultados
- Empreendedorismo e inovação
- Valorização e comprometimento das pessoas
- Ética e transparência





A Eletrobras publicou seu Relatório de Sustentabilidade 2010 reunindo informações sobre o desempenho nos aspectos econômico, social e ambiental de suas subsidiárias.

Este Resumo Executivo traz os principais resultados dos indicadores reportados pela Eletrobras, bem como o posicionamento da holding frente à incorporação da sustentabilidade em suas estratégias de negócios.

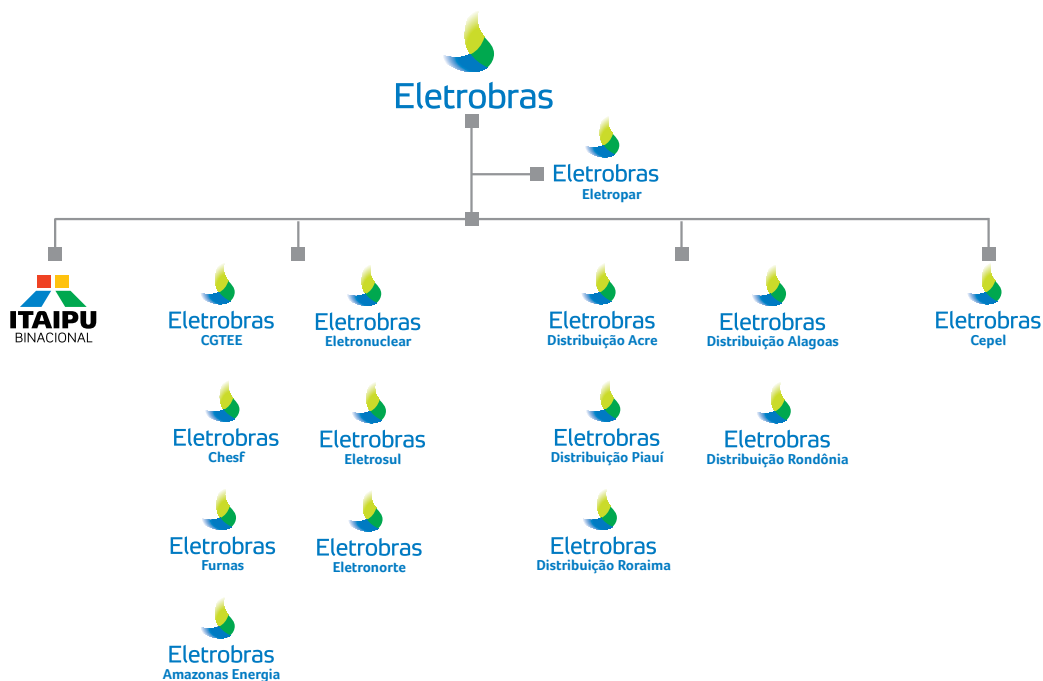
Para saber com detalhes sobre todas as ações desenvolvidas pela Eletrobras, acesse:

[www.eletrabras.com](http://www.eletrabras.com)

# 1. A Eletrobras

O Sistema Eletrobras é o maior conglomerado empresarial de energia limpa<sup>1</sup> da América Latina, composto por 16 empresas nos segmentos de geração, transmissão e distribuição de energia elétrica, além de um centro de pesquisas e uma empresa de participações, e ainda Itaipu Binacional – em seu conjunto, o Sistema empregou, em 2010, 28.450 funcionários, responsáveis por um lucro de R\$ 2.247 milhões. Sua administração é realizada pela *holding* Centrais Elétricas Brasileiras, a Eletrobras, sociedade de economia mista de capital aberto, com ações negociadas nas bolsas de valores de São Paulo, Nova Iorque e Madri (Latibex). A Eletrobras tem sede em Brasília e escritório central no Rio de Janeiro, além de escritórios de representações em Lima, no Peru; Montevídeu, no Uruguai; e Cidade do Panamá, no Panamá.

## SISTEMA ELETROBRAS: FUNÇÃO EMPRESARIAL



<sup>1</sup>O conceito de energia limpa adotado pela Eletrobras representa a energia elétrica produzida com baixa emissão de carbono.

## PRINCIPAIS NÚMEROS

- 85% da capacidade instalada provem da hidroeletricidade, 9% de petróleo, 5 de energia nuclear e 1% de carvão
- 21 novos empreendimentos do Programa de Incentivo às Fontes Alternativas de Energia (Proinfa), sendo 14 deles em energia eólica, 6 de pequenas centrais hidrelétricas e 1 de biomassa.
- Atingiu lucro de 2,2 bilhões, 149% superior ao ano de 2009
- Mais de 28 mil de funcionários
- 204 milhões de reais investidos em programas ambientais
- 62 milhões de reais destinados a Investimento Social Privado
- 99 projetos corporativos de Pesquisa, Desenvolvimento e Inovação (P&D+I)
- Investimento de R\$ 696 milhões e economia de 6.164 Gwh/ano, no âmbito do Programa Nacional de Conservação de Energia Elétrica (PROCEL)
- R\$ 2,03 bilhões de investimento no Programa Luz para Todos

## 2. Gestão da Sustentabilidade

A missão de atuar nos mercados de energia de forma sustentável e a visão de ser, em 2020, o maior sistema empresarial global de energia limpa colocaram a sustentabilidade no centro da estratégia de negócios do Sistema Eletrobras. Em 2010, fatos importantes marcaram a evolução da governança e da gestão do tema nas empresas do sistema, alguns dos quais cabe destacar:

- Política de Sustentabilidade: consagrou o compromisso com a sustentabilidade e estabeleceu diretrizes para as empresas Eletrobras nas questões ligadas à responsabilidade social, ao meio ambiente e à solidez econômico-financeira, além de definir as responsabilidades do Comitê de Sustentabilidade das empresas Eletrobras e de suas diretorias.
- Comitê de Sustentabilidade das Empresas Eletrobras: principal órgão de gestão da sustentabilidade no Sistema Eletrobras, diretamente subordinado ao Conselho de Administração. Com sua reestruturação em 2010, incorporou a participação do núcleo de coordenadores representantes de cada empresa, passando a ter como principais atribuições o acompanhamento das ações de sustentabilidade das empresas Eletrobras; a elaboração de planos de metas e de melhorias; o planejamento e a elaboração do Relatório de Sustentabilidade; e a participação nos processos de avaliação do ISE, da BM&FBOVESPA, e do Dow Jones Sustainability World Index, da Bolsa de Valores de Nova Iorque.
- Indicadores de Gestão da Sustentabilidade (IGS): Também em 2010 foram concluídos os testes do módulo ambiental do Projeto IGS, cujos indicadores serão o principal instrumento de gestão dos impactos ambientais decorrentes dos empreendimentos do Sistema Eletrobras. A partir de 2011, serão monitorados quatro grandes temas – água, energia, resíduo e biodiversidade – por meio de 39 indicadores, a serem continuamente atualizados.



# 3. Principais Indicadores

## 3.1. Econômicos

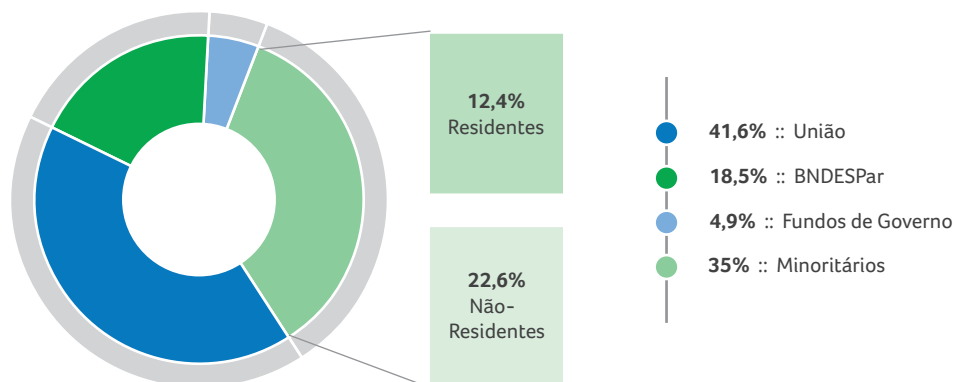
Esta demonstração tem por finalidade evidenciar a riqueza criada pelo Sistema Eletrobras e sua distribuição durante o ano de 2010, obtendo 15.939.587 milhares em 2010, crescimento de 3.2% com relação a 2009.

### Distribuição do Valor Adicionado (R\$ milhares)

	2010	2009
	15.939.587	15.440.138
<b>PESSOAL</b>		
Pessoal, encargos e honorários	4.877.556	4.251.184
Participação de empregados nos lucros	296.270	284.534
Plano de aposentadoria e pensão	-32.309	214.682
<b>TOTAL PESSOAL</b>	<b>5.141.517</b>	<b>4.750.400</b>
<b>TRIBUTOS</b>		
Impostos, taxas e contribuições	4.245.666	1.742.321
<b>TOTAL TRIBUTOS</b>	<b>4.245.666</b>	<b>1.742.321</b>
<b>TERCEIROS</b>		
Encargos financeiros e aluguéis	3.738.414	7.459.299
Doações e contribuições	261.006	237.978
<b>TOTAL TERCEIROS</b>	<b>3.999.420</b>	<b>7.697.277</b>
<b>ACIONISTAS</b>		
Dividendos e juros sobre capital próprio	370.755	370.755
Participação de acionistas não-controladores	305.072	338.673
Lucros retidos	1.877.158	540.712
<b>TOTAL ACIONISTAS</b>	<b>2.552.985</b>	<b>1.250.140</b>

A evolução da governança corporativa é um dos alicerces do Plano de Transformação e Fortalecimento do Sistema Eletrobras, e a holding vem atuando para aprimorar instrumentos de gestão de suas subsidiárias, de forma a assegurar, por um lado, credibilidade junto ao mercado e, por outro, os melhores resultados para as diversas partes interessadas.

## ESTRUTURA DE CAPITAL\*



\* Posição em 31/12/2010: R\$ 26 bilhões.

Em 2010, a gestão financeira centralizada na holding possibilitou um amplo processo de reestruturação financeira nas empresas do Sistema Eletrobras, que reduziram seu endividamento e aumentaram a capacidade de investimentos na expansão dos seus negócios. Ao mesmo tempo, a operação contribuiu para a eficiência tributária do sistema como um todo, porque muitas dessas empresas, que historicamente acumulavam prejuízos, começaram a gerar resultados positivos e a aproveitar créditos tributários estocados. O Sistema Eletrobras obteve lucro de R\$ 2.247 milhões.

### Indicadores econômicos consolidados

	2010 (R\$ milhões)	2009 (R\$ milhões)	Variação (%)
Receita Operacional Líquida (ROL)	27.419	24.712	11,0
Pessoal, material e serviços	7.371	6.486	13,6
Outros custos	14.045	12.550	11,9
Lucros antes de juros, impostos, depreciação e amortização (EBITDA)	6.003	5.676	5,8
Dívida Líquida	8.985	5.556	61,7
Patrimônio Líquido (PL)	70.530	69.346	1,7
Investimentos realizados	6.965	5.190	34,2
Investimentos previstos	10.233	8.359	22,4
Lucro Líquido	2.248	911	146,8
Lucro Líquido/PL	3,2%	1,3%	1,9 pp
Pessoal, material, serviços de terceiros e outras despesas (PMSO)/ROL	26,9%	26,2%	0,7 pp
Dívida Líquida/EBITDA	1,5	0,9	0,6
Investimentos realizados/Investimentos previstos	68,1%	62,1%	6,0 pp

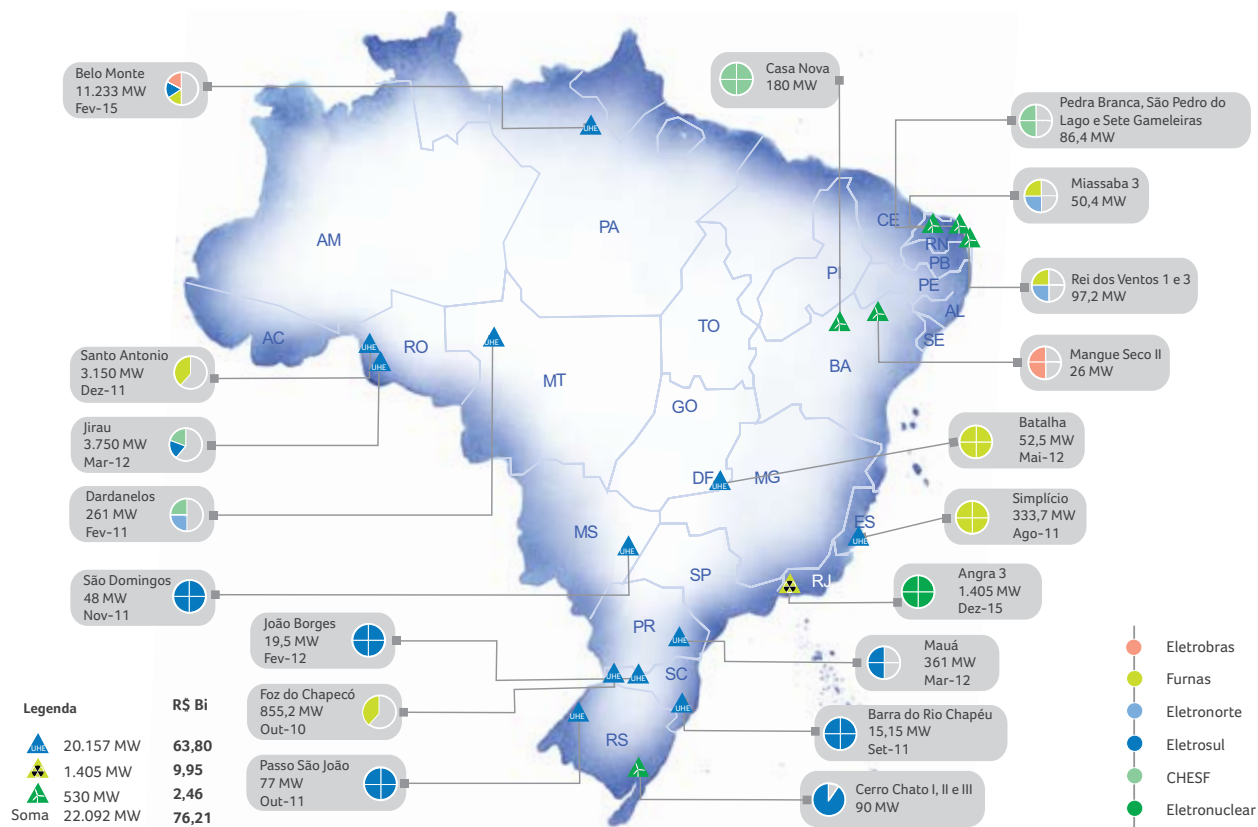
## DESEMPENHO DOS NEGÓCIOS ELETROBRAS

### Geração

Em 2010, a expansão do negócio de geração do Sistema Eletrobras recebeu investimentos de R\$ 2,815 bilhões, um crescimento de 7,4% em relação ao ano anterior, com os quais sua capacidade instalada passou de 39.402 MW para 42.080 MW, incluindo sua participação em parcerias. O acréscimo de potência ao Sistema obtido com parcerias somou 487 MW, correspondentes à participação da Eletrobras nos 1.150 MW de capacidade instalada acrescida com a entrada em operação de três novas hidrelétricas.

Além disso, as empresas do Sistema Eletrobras estão construindo nove usinas com capacidade instalada de 2.426 MW, dentre as quais merece destaque a Usina Nuclear Angra 3, que entrará em operação em 2015.

### MAPA DOS EMPREENDIMENTOS EM CONSTRUÇÃO

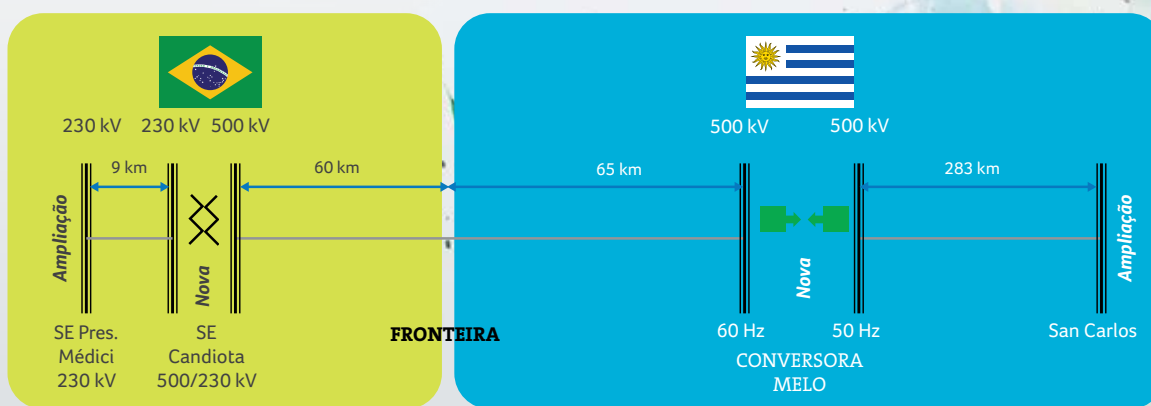


## Transmissão

Em 2010, o sistema incorporou 922 km de linhas de transmissão, 2.568 MVA em capacidade de transformação em subestações e 1.000 Mvar de compensação reativa. As empresas Eletrobras incorporaram ainda 64 km de linhas de transmissão, por meio de SPE com empreendedores privados.

### INTERCONEXÃO BRASIL-URUGUAI (390 km)

Os ministérios das áreas de energia do Brasil e do Uruguai firmaram, em julho de 2006, o Memorando de Entendimentos, com o objetivo de fortalecer a integração energética entre os dois países mediante a construção de uma interligação de grande porte, com capacidade de 500 MW, abarcando empreendimentos em território brasileiro e uruguaio.



## Distribuição

O processo de recuperação das distribuidoras, ainda em andamento, trouxe melhorias à gestão das empresas, com alguns resultados positivos que começam a ficar visíveis este ano, embora muitos problemas permaneçam. Investimentos estão sendo feitos em 2011 com o objetivo de avançar na melhoria de seu desempenho.

Em relação ao resultado financeiro, em seu conjunto, as empresas contabilizaram prejuízos de R\$ 1,4 bilhão. Desse total, cerca de R\$ 700 milhões devem-se a um efeito contábil decorrente das provisões que tiveram de ser lançadas no balanço, em função do término das concessões de ativos em 2015.

## 3.2. Sociais

O ano de 2010 foi marcado por importantes avanços na gestão corporativa de pessoas do Sistema Eletrobras, entre os quais figura a publicação da Política de Gestão de Pessoas, cujos programas funcionam de maneira articulada e complementar, visando a propiciar um ambiente de trabalho regido pela meritocracia. O sistema Eletrobras empregou em 2010 mais de 28.450 funcionários.

### Total de empregados, por região

REGIÃO	NÚMERO DE EMPREGADOS
Nordeste	3.627
Sudeste	9.037
Norte	3.737
Sul	3.850
Centro-Oeste	8.199
<b>TOTAL</b>	<b>28.450</b>

Com o objetivo de modernizar e unificar as políticas e práticas de gestão de pessoas em todas as empresas Eletrobras, tendo por base teorias e conceitos contemporâneos e as melhores práticas adotadas por empresas de classe mundial, a Eletrobras, a partir de janeiro de 2010, com a aprovação do Plano de Desenvolvimento e Capacitação de Pessoas, parte integrante do Processo de Transformação do Sistema Eletrobras, estabeleceu como premissa a atuação integrada e cooperativa do conjunto de empresas do sistema, em sintonia com os propósitos estratégicos de integração, competitividade e rentabilidade.

Esse modelo é composto pela Unise e quinze Unidades de Educação Corporativa associadas, correspondentes a cada uma das empresas, com o objetivo de promover o desenvolvimento de todos os empregados nas competências requeridas.

### Indicadores da Universidade do Sistema Eletrobras (Unise)

PROGRAMAS	CARGA HORÁRIA	ALUNOS	INVESTIMENTO
52	67	2.120	R\$ 9 milhões

O Programa Luz para Todos recebeu investimentos de R\$ 2,03 bilhões e beneficiou mais de dois milhões de pessoas no meio rural brasileiro, com a realização de 419.204 novas ligações. Isso corresponde à consecução de 72,5% da meta global de 578.429 ligações assumida para 2010, computados os compromissos dos executores com a Eletrobras e governos estaduais.

### Ligações contratadas até 31/12/2010 no âmbito do Programa Nacional de Universalização do Acesso e Uso de Energia Elétrica – Luz para Todos, incluindo agentes executores e Eletrobras

REGIÃO	PROGRAMAS DE OBRAS	PROJETOS ESPECIAIS	TOTAL
Norte	504.990	297	505.287
Nordeste	1.317.035	51	1.317.086
Centro-Oeste	184.402	-	184.402
Sudeste	445.802	-	445.802
Sul	202.307	-	202.307
BRASIL	2.654.536	348	2.654.884

Um dos principais focos de atuação do Sistema Eletrobras em termos de responsabilidade social é o desenvolvimento de ações complementares aos programas de eletrificação rural, de modo a incentivar a utilização eficiente de energia elétrica como vetor de indução de desenvolvimento de comunidades menos favorecidas. Para tanto, a Eletrobras promove a implantação de Centros Comunitários de Produção (CCP).

O Sistema Eletrobras apoia ainda projetos de terceiros que se destinem prioritariamente à geração de emprego e renda e à educação e qualificação profissional de jovens e adultos. Tais projetos exploram temas como gênero; igualdade racial; comunidades tradicionais e rurais; direitos humanos e combate à discriminação; garantia dos direitos da criança e do adolescente; agricultura familiar; promoção da cidadania; e educação ambiental

### Investimento social privado

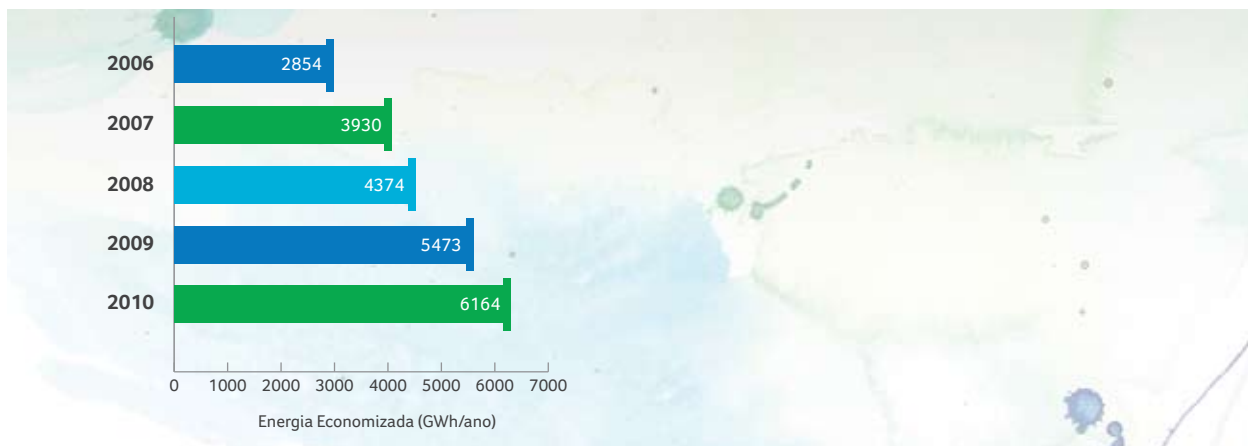
#### FONTE DO RECURSO

#### VALOR

Total Desenvolvimento Local / geração de trabalho e renda	R\$ 39.732.972,67
Total PEE (Programa de Eficientização Energética) - destinado a baixa renda	R\$ 2.263.333,00
Total Educação	R\$ 18.313.638,77
FIA (Fundo da Infância e Adolescência) e Conselhos de Direitos da Criança e dos Adolescentes (esfera municipal, estadual e federal)	R\$ 573.885,28
<b>TOTAL</b>	<b>R\$ 60.883.829,72</b>

Em 2010, com investimentos de aproximadamente R\$ 13.909 mil, excluindo recursos da RGR, o Programa Nacional de Conservação de Energia Elétrica (Procel) desenvolveu projetos que contribuíram para economizar cerca de 6,16 mil GWh de energia. Esse resultado equivale ao consumo anual de energia elétrica de aproximadamente 3,3 milhões de residências, representando um investimento postergado de R\$ 696 milhões na expansão da geração de energia elétrica.

### ENERGIA ECONOMIZADA NO ÂMBITO DO PROGRAMA NACIONAL DE CONSERVAÇÃO DE ENERGIA ELÉTRICA (PROCEL) (GWh/ANO)



O Programa de Incentivo às Fontes Alternativas de Energia (Proinfa) cumpriu seu objetivo principal: aumentar a participação no SIN da energia elétrica produzida por usinas eólicas, de biomassa e por pequenas centrais hidrelétricas. Sua implantação contribuiu para a diversificação da matriz energética, além de fomentar a geração de cerca de 150.000 empregos diretos e indiretos em todo o país, proporcionando grandes demandas industriais e internalização de tecnologia de ponta.

Em 2010, 21 empreendimentos entraram em operação comercial, adicionando 451,61 MW de potência ao Sistema Eletrobras.

Com esses novos empreendimentos, o Proinfa contava, até o final de 2010, com 113 usinas implantadas, o que representou a inserção de mais 2.484,07 MW de capacidade instalada no país.

#### EMPREENDIMENTOS EM OPERAÇÃO ATÉ 31/12/2010, NO ÂMBITO DO PROGRAMA DE INCENTIVO ÀS FONTES ALTERNATIVAS DE ENERGIA (PROINFA)

EMPREENDIMENTOS	QUANTIDADE	CAPACIDADE MW
PEQUENAS CENTRAIS HIDRELÉTRICAS	53	1.049,74
USINAS DE BIOMASSA	20	540,34
USINAS EÓLICAS	40	893,99
<b>TOTAL</b>	<b>113</b>	<b>2.484,07</b>

O investimento em apoios e patrocínios faz parte das práticas corporativas das empresas Eletrobras. O marco do ano de 2010 foi a criação da Política de Patrocínios, que estabeleceu diretrizes para o apoio financeiro de todas as empresas do Sistema a projetos culturais, socioambientais, esportivos, educacionais e técnico-científicos.

#### Investimento em apoios e patrocínios, por área

ÁREA	VALOR
Cultura <sup>1</sup>	R\$ 35.724.486,24
Esporte (incentivado) <sup>2</sup>	R\$ 1.241.735,29
<b>TOTAL</b>	<b>R\$ 36.966.221,53</b>

<sup>1</sup> Foram consideradas as seguintes empresas Eletrobras: Chesf, Eletronorte, Eletronuclear, Eletrosul FURNAS e Eletrobras holding

<sup>2</sup> Foram consideradas as seguintes empresas Eletrobras: Eletronorte, Eletronuclear, Eletrosul e Eletrobras holding.

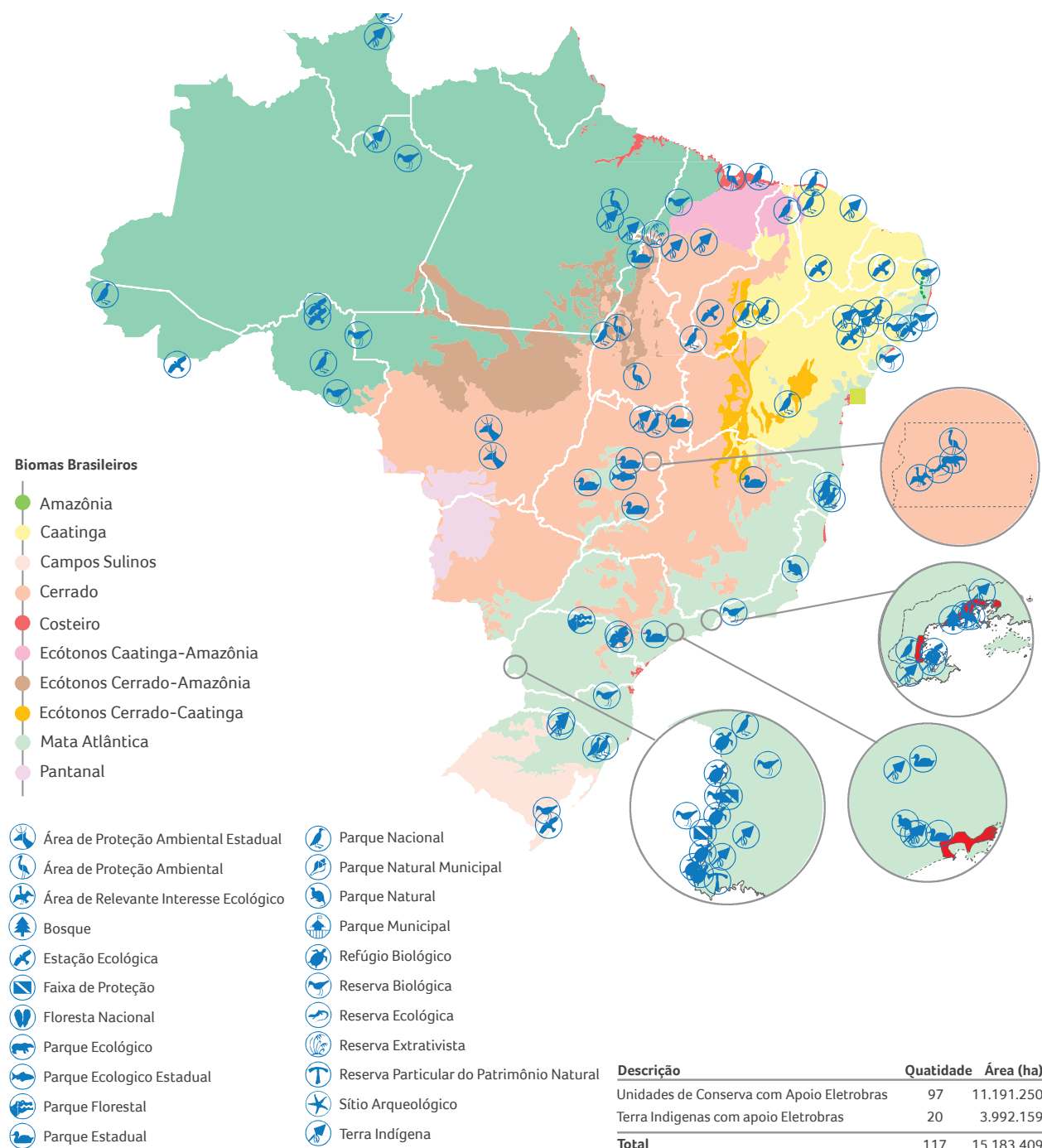
### 3.3. Ambientais

A Política Ambiental da Eletrobras possui diretrizes para tratar questões relacionadas à conservação e recuperação da fauna e da flora, e suas empresas têm desenvolvido trabalhos de recuperação e conservação da biodiversidade, de acordo com o Plano Diretor de Meio Ambiente. Para explorar racionalmente os recursos energéticos e manter o equilíbrio entre o meio físico, biótico, e a ocupação humana e cultural dos espaços, todas as atividades, desde o planejamento até a operação, devem atender simultaneamente ao desenho energético de engenharia e a aspectos ambientais, sociais e econômicos.

#### Áreas protegidas com o apoio das empresas Eletrobras

As ações do Sistema Eletrobras relacionadas ao meio ambiente orientam-se pela legislação brasileira. No EIA, além da identificação dos impactos ambientais, propõem-se ações de mitigação, controle, monitoramento e compensação. Em conformidade com o processo de licenciamento ambiental, após a Licença Prévia as empresas elaboram Planos Básicos Ambientais, que complementam, aprofundam e detalham os programas socioambientais do EIA em nível compatível com os elementos de engenharia do projeto. Empreendimentos anteriores à aplicação da Legislação Ambiental também são contemplados por ações de gestão ambiental dentro dos mesmos princípios e práticas

## ÁREAS PROTEGIDAS COM O APOIO DAS EMPRESAS ELETOBRAS



As medidas de gestão dos principais impactos decorrentes de atividades da Eletrobras são adequadas a essas realidades específicas. Uma vez identificados, os impactos ambientais dão origem a programas, projetos e iniciativas de monitoramento e mitigação desenvolvidos por cada empresa, de acordo com a região brasileira, seus aspectos sociais e ambientais e o atendimento às demandas legais. Em 2010, a Eletrobras investiu R\$ 204,877 milhões na gestão de seus impactos ambientais.



## Investimentos e gastos com a gestão de impactos ao meio ambiente (R\$ milhões)

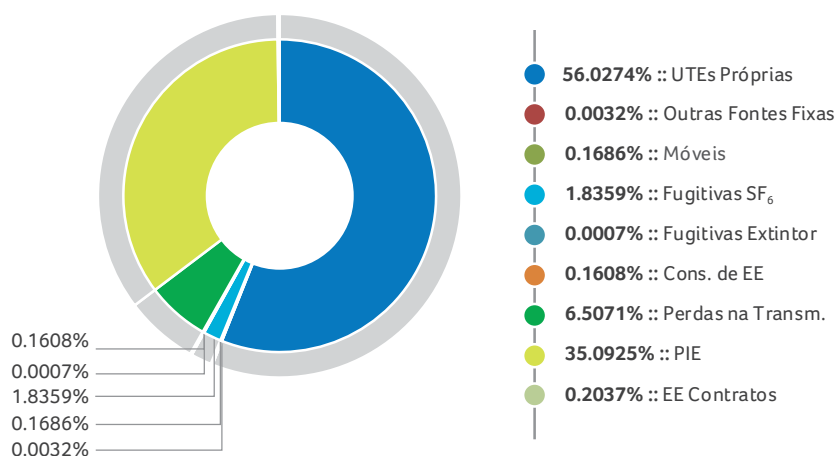
DESCRIÇÃO	VALOR
Manutenção nos processos operacionais para a melhoria do meio ambiente	110,747
Preservação e/ou recuperação de ambientes degradados	55,047
Educação ambiental para a comunidade	2,771
Outros projetos ambientais	32,336
Passivos e contingências ambientais	3,976
<b>TOTAL</b>	<b>204,877</b>

O Sistema Eletrobras formalizou em 2010 o compromisso de inventariar anualmente as emissões de gases causadores do efeito estufa de sua responsabilidade, utilizando-se, para tanto, da metodologia do Intergovernmental Panel on Climate Change (IPCC) e das diretrizes do Greenhouse Gas Protocol (GHG Protocol).

## Emissões de gases de efeito estufa (tCO<sub>2</sub>e), por fonte

ESCOPO	FONTE	EMISSIONES
1	Usinas termelétricas próprias	4.883.603,79
	Outras fontes fixas	280,12
	Móveis	14.699,03
	Fugitivas (SF <sub>6</sub> )	160.024,54
	Fugitivas (extintor)	63,41
2	Consumo de energia elétrica	14.019,21
	Perdas na transmissão	567.186,57
3	Produtor independente de energia elétrica (PIE)	3.058.828,45
OUTROS	Contratos de energia elétrica	17.757,87
<b>TOTAL</b>		<b>8.716.462,98</b>

## EMISSIONES DE GASES DE EFEITO ESTUFA (tCO<sub>2</sub>e), POR FONTE



## CRÉDITOS

O processo de elaboração do Relatório de Sustentabilidade da Eletrobras – 2010 contou com a participação dos empregados na coleta de dados e no levantamento de informações relativos aos aspectos operacionais, econômicos, sociais e ambientais. Este relatório é o resultado do comprometimento e do trabalho colaborativo da equipe das empresas Eletrobras, de modo que todos os envolvidos puderam compartilhar conhecimentos e agregar informações importantes que demonstram nossas ações e compromissos com a sustentabilidade.

### Coordenação Geral

Comitê de Sustentabilidade das Empresas Eletrobras

### Publicação

Assessoria de Comunicação e Relacionamento  
com a Imprensa

### Coordenação técnica e consolidação de informações

Key Associados

### Redação

Key Associados

### Projeto gráfico e diagramação

I Graficci Comunicação e Design

### Ilustrações

Ayssa

O Relatório de Sustentabilidade 2010 das empresas Eletrobras está disponível no formato impresso e também em versão on-line, no site [www.eletobras.com](http://www.eletobras.com).

Contato: [pgc@eletobras.com](mailto:pgc@eletobras.com)

Eletobras - Centrais Elétricas Brasileiras  
Av. Presidente Vargas, 409 / 17º andar • Rio de Janeiro/RJ • CEP 20071-003  
[www.eletobras.com](http://www.eletobras.com)

Impresso em papel reciclado



